



ORDU ÜNİVERSİTESİ

**GIDA ÜRÜNLERİ GELİŞTİRME UYGULAMA
VE ARAŞTIRMA MERKEZİ**

**2021 YILI
FAALİYET RAPORU**

SUNUŞ

Gıda Ürünleri Geliştirme, Uygulama ve Araştırma Merkezi, 03/03/2020 tarihli ve 31057 sayılı Resmi Gazetede Merkez yönetmeliğinin yayınlanarak yürürlüğe girmesi ile faaliyete başlamıştır. Bulunduğu bölgenin ekonomik gelişimine katkı sağlamayı görev edinen Üniversitemizin, Ordu ili ve yöresinin bölgesel kalkınma dinamiklerinin en önemli araçlarından ve rekabetçi avantajlarından olan özellikle yöresel gıda ürünlerine yönelik araştırma, geliştirme ve uygulama zemini oluşturarak, bölgenin ülke kalkınmasındaki payını arttırmak, katma değeri yüksek bilim ve teknoloji odaklı araştırma, geliştirme ve uygulama faaliyetlerini yürütmek amacıyla kurulmuştur.

Araştırma ve gıda ürünlerini geliştirmeye yönelik faaliyetlerin yürütebilmesi amacıyla yakın bir tarihte kurulmuş olan merkezimizin gerekli cihaz ve teçhizat kaynaklarının tedarik süreci çalışmaları devam etmekte olup önümüzdeki süreçte yörenin bitkisel kaynakları ve çeşitli gıda ürünlerine yönelik araştırma ve geliştirme analizleri gerçekleştirilecektir. Aynı zamanda Ordu İlinde Üniversite Kamu ve Sanayi iş birliğini tesis eden çeşitli çalışma, çalıştay ve seminerler düzenlenecektir. Kısa zamanda Ordu Üniversitesi'nin önemli bir araştırma merkezi olma yolunda büyük adımlar atılacaktır.

Birimimizle ilgili bilgileri içeren bu rapor hesap verilebilirlik ilkeleri çerçevesinde doğru ve güvenilir verilere dayanılarak hazırlanmış olup, değerlendirmeler objektif olarak yapılmıştır.

Saygılarımla, (14.01.2021)

Dr. Öğr. Üyesi Sümeyye ŞAHİN

Müdür

İÇİNDEKİLER

	<u>Sayfa</u>
İÇİNDEKİLER	1
SUNUŞ.....	2
I. GENEL BİLGİLER.....	3
A. Misyon ve Vizyon.....	3
Misson.....	3
Vizyon.....	3
B. Yetki, Görev ve Sorumluluklar	3
Müdürün Görevleri	3
Yönetim Kurulu ve görevleri	4
Harcama yetkilisi	4
C. Birime İlişkin Bilgiler	4
Fiziksel Yapı.....	4
Teşkilat Yapısı	5
Bilgi ve Teknolojik Kaynaklar.....	5
İnsan Kaynakları	6
II- AMAÇ ve HEDEFLER	7
İdarenin Amaç ve Hedefleri.....	7
Temel Politikalar ve Öncelikler	8
III- FAALİYETLERE İLİŞKİN BİLGİ VE DEĞERLENDİRMELER.....	8
Mali Bilgiler.....	8
Performans Bilgileri.....	8
IV- KURUMSAL KABİLİYET ve KAPASİTENİN DEĞERLENDİRİLMESİ.....	9
Üstünlükler.....	9
Zayıflıklar	9
Değerlendirmeler	10
V. ÖNERİ VE TEDBİRLER	10

I. GENEL BİLGİLER

A. Misyon ve Vizyon

Misyon

Üniversitemiz, ilimiz, bölgemiz ve ülkemizin gelişimine katkıda bulunmak amacıyla bilginin eksiksiz, doğru, hızlı ve güncel bir yöntemle sistematik bir şekilde oluşturulması ve uygulama zemini oluşturularak işlenmesi ve yayılması, tüm çalışmaların etik ve sorumluluk anlayışı ile amaca uygun bir şekilde yürütülmesi ve sonuçlandırılması, iç ve dış paydaşlarla iletişim ve işbirliği içerisinde olarak kurumsal amaç ve hedefler doğrultusunda belirli bir düzeyde başarının elde edilmesi ve sürdürülebilirliğinin sağlanması görevimizdir.

Vizyon

Ordu ili ve bölge illerinde ticari öneme sahip olan fındık, kivi, balık ve arı ürünleri olmak üzere yöresel gıda ürünleri ile ticari potansiyeli olan tıbbi ve aromatik bitkilerin kimyasal analizlerinin yapılarak besin değerlerinin ortaya konması, yöresel gıda ürünleri ve bileşenlerinden ilaç etken maddesi dahil inovatif ve katma değeri yüksek ürünlerin elde edilmesi ile bölgemiz ve ülkemizin kalkınma hedeflerine, üniversitemizin araştırma ve geliştirme potansiyeline ve bilim dünyasına evrensel düzeyde katkıda bulunan bir merkez olmaktır.

B. Yetki, Görev ve Sorumluluklar

Müdürün Görevleri

- a.** Müdür, Rektör tarafından Üniversitenin tam zamanlı öğretim elemanları arasından üç yıl süreyle görevlendirilir. Görev süresi biten Müdür yeniden görevlendirilebilir.
- b.** Müdür, kendisine çalışmalarında yardımcı olmak üzere Üniversitenin öğretim elemanları arasından en fazla 2 öğretim elemanını üç yıl için müdür yardımcısı olarak görevlendirilmek üzere Rektörün onayına sunar. Görev süresi sona eren müdür yardımcısı tekrar görevlendirilebilir. Müdürün görevi sona erdiğinde müdür yardımcısının da görevi sona erer. Müdürün görevi başında olmadığı zamanlarda, müdür yardımcısı Müdüre vekalet eder.
- c.** Müdür; Merkezin uygulama, araştırma ve yayım faaliyetlerinin düzenli bir şekilde yürütülmesinden, bütün faaliyetlerinin gözetim ve denetiminin yapılmasından, sonuçların alınmasından Rektöre karşı birinci derecede sorumludur.

d. Müdürün görevleri şunlardır:

- Yönetim Kuruluna başkanlık etmek, Merkez çalışmalarının gerektirdiği görevlendirmeleri yapmak, Merkezin çalışmalarını denetlemek.
- Merkezin ödenek ve eleman ihtiyaçlarını, gerekçeleri ile Rektörlüğe bildirmek.
- Yurt içinde ve yurt dışında araştırma ve uygulama merkezleriyle iş birliği yapmak, projeler geliştirmek ve karşılıklı yardımlaşmayı sağlamak ve konu ile ilgili çalışmaları koordine etmek

Yönetim Kurulu ve görevleri

- a.** Yönetim Kurulu; Müdürün başkanlığında, müdür yardımcısı/yardımcıları ile Üniversitenin öğretim üyeleri arasından Müdür tarafından önerilen ve Rektör tarafından üç yıl için görevlendirilen beş üyeden oluşur. Süresi dolan üyeler yeniden görevlendirilir. Süresi dolmadan görevden ayrılan üyelerin yerine, kalan süre için aynı usulle yeni üyeler görevlendirilir.
- b.** Yönetim Kurulu, Müdürün daveti üzerine toplanır. Kararlar oy çokluğu ile alınır. Oyların eşitliği durumunda Müdürün oyu yönünde karar alınmış sayılır.

Harcama yetkilisi

- a.** Merkezin harcama yetkilisi Rektördür. Rektör, bu yetkisini kısmen veya tamamen Müdüre devredebilir.

C. Birime İlişkin Bilgiler

Fiziksel Yapı

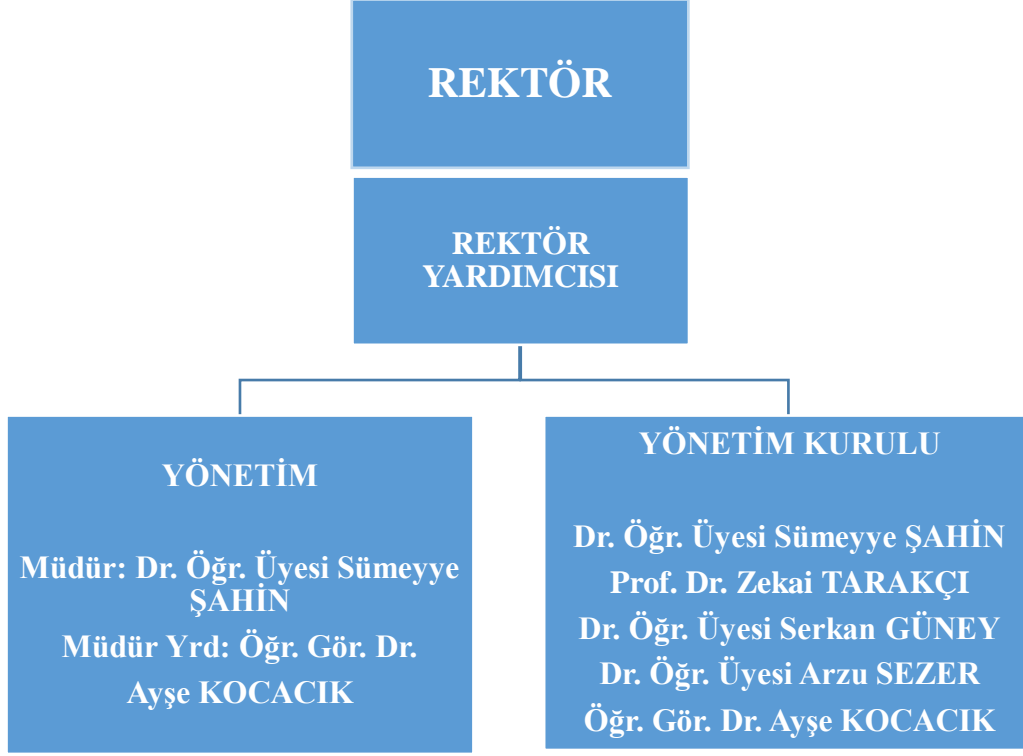
Birim tüm birimleriyle Merkezi Araştırma Laboratuvarı binasında hizmet vermektedir.

Tablo 1. Fiziki yapıya ait bilgiler

Fiziki Alanlar	Sayısı (Adet)	Alanı ~ (m²)
Personel Odası	2	34.21
Laboratuvar I	1	81.89
Laboratuvar II	1	71.63
Ön Hazırlık Laboratuvarı	1	34.21
Toplam	5	221.94

Teşkilat Yapısı

Merkezimize teşkilat yapısı Şekil 1.' de verilmiştir.



Şekil 1. Organizasyon Şeması

Bilgi ve Teknolojik Kaynaklar

22.02.2021 tarihi itibarıyla taşınır programında kayıtlı bulunan birim envanteri aşağıdaki Tablo 2 ve 3'de verilmiştir.

Tablo 2. Teknolojik Cihazlara ait bilgiler

Mevcut Kaynaklar	Marka-Model	Adet
Masaüstü Bilgisayar	Asus	2
Yazıcı	Brother 6200	2
Telefon	LG	2

Tablo 3. Laboratuvar cihaz ve teçhizatlarına ait bilgiler

Mevcut Kaynaklar	Marka-Model	Adet
Çeker Ocak	Hedlab	1
Çeker Ocak	Altay Grup	3
Derin dondurucu	Beko 7371 JEB	1
Buzdolabı	Arçelik 570505	1
Elektrikli Su Isıtıcıları	Altus AL 728	1
Mikrodalga Fırın	Arçelik	1
Yarı Otomatik Yağ Tayin Cihazı	Çalışkan	1
Fırın	Luxell LX 3675	4
Elektrikli Ocak	Luxell LX-7021	1
Ultrasonik Su Banyosu	Hydra UG9-12	1
Hassas Terazi	Shimadzu	1
Isıtıcılı Manyetik Karıştırıcı	WN-H320	2
Blender Seti	Sinbo SHB 3114	1
Vorteks	Velp	3
Otomatik Pipet Seti (3'lü)	Brand	1
Kahve Öğütücü	Beko 2104	1
Çok Amaçlı Isıtıcılı Kazan	Markasız	1

İnsan Kaynakları

Tablo 4. Personel bilgileri

Adı	Soyadı	Görevi	Ünvan
Sümeyye	ŞAHİN	Müdür (Öğretim üyesi)	Dr. Öğr. Üyesi
Ayşe	KOCACIK	Müdür Yrd. (Öğretim görevlisi)	Öğr. Gör. Dr.
Mehmet Akif	KARAGÖL	Araştırma Görevlisi	Arş. Gör.

Tablo 5. Personel Eğitim Durumu

	Lise	Ön Lisans	Lisans	Y. Lisans	Doktora
Kişi Sayısı	0	0	0	1	2
Yüzde ~	0	0	0	%33.3	%66.66

Tablo 6. Personel Hizmet Süresi

	1 – 3 Yıl	4 – 6 Yıl	7 – 10 Yıl	11 – 15 Yıl	16 – 20 Yıl	21 - Üzeri
Kişi Sayısı	1	1	1	0	0	0
Yüzde ~	%33.33	%33.33	%33.33	0	0	0

Tablo 7. Personelin Yaş İtibariyle Dağılımı

	21-25	26-30 Yaş	31-35 Yaş	36-40 Yaş	41-50 Yaş	51- Üzeri
Kişi Sayısı	0	0	1	2	0	0
Yüzde ~	0	0	%33.3	%66.66	0	0

II- AMAÇ ve HEDEFLER

İdarenin Amaç ve Hedefleri

- Halen ticari öneme sahip ve/veya ticarileştirilme potansiyeli olan gıda ürünleri ile tıbbi ve aromatik bitkilerin kimyasal analizlerinin yapılarak besin değerlerinin ortaya konulması, standartlarının belirlenmesi, sağlığa faydalı etkilerini ortaya çıkaracak olan etkin ve doğru kullanımının tespiti özellikle de bu gıdaların içerisinde bulunan biyoaktif etken maddelerin tanımlanması ve izolasyonu ile ilaç etken maddesi dahil katma değeri çok yüksek ürünlere işlenmesinin sağlanarak yeni fonksiyonel ürünlerin geliştirilmesi
- Biyoaktif özelliğe sahip sağlıklı ve doğal gıda ürünleri geliştirilmesi ile beslenme sorunlarının giderilmesi ve insan sağlığı için kullanımının iyileştirilmesi
- Merkezin faaliyet alanıyla ilgili konularda faaliyet gösteren ulusal ve uluslararası kuruluşlar ile kamu ve özel kurum ve kuruluşlarla iş birliği yapılması içerisinde olunması
- Ulusal ve uluslararası düzeyde eğitici ve tanıtıcı seminer, kongre, konferans, sempozyum gibi bilimsel toplantılar düzenleyerek veya yapılan toplantılara katılarak üretilen bilgilerin yayınlanması, yöresel gıda ürünlerini tanıtılması ve olabilecek taşışler konusunda tüketicilerin bilinçlendirilmesi

- AR-GE projeleri üretilmesi ve yürütülmesi ile yöresel gıdaların ekonomiye yüksek katma değerli ürünler olarak kazandırılması
- Üniversitedeki bilimsel proje ve çıktıların kalitesini artırmak suretiyle üniversitemiz araştırma geliştirme potansiyeline katkıda bulunulması
- Yönetmeliğimiz’de yer alan amaç ve faaliyet alanları ile örtüşen ve evrensel niteliklere sahip araştırma ve geliştirmeye yönelik bir merkez olunması hedefimizdir.

Temel Politikalar ve Öncelikler

Temel politikamız, yöresel gıdalar üzerine yapılacak araştırma ve çalışmalara yoğunlaşarak bölge halkına ve bölgesel kalkınmaya katkıda bulunmaktır.

Önceliklerimiz, yöreye ait fonksiyonel özelliklere sahip gıda ürünlerinin sağlıklı bir şekilde tüketilebilmesi ve çeşitli gıda ürünleri içerisine ilave edilerek değerlendirilmesidir. Ayrıca yöreye ait gıda kaynaklarına ait değeri gün yüzüne çıkartılmamış bileşenlerin belirlenerek bilimsel literatüre kazandırılmasıdır.

III- FAALİYETLERE İLİŞKİN BİLGİ VE DEĞERLENDİRMELER

Mali Bilgiler

Merkeze ait sarf malzeme, cihaz ve teçhizatların tedariki Ordu Üniversitesi BAP birimi ve İdari ve Mali İşler birimi tarafından gerçekleştirilmiştir.

Performans Bilgileri

- Merkezin faaliyet gösterebilmesi için gerekli bazı cihaz ve sarfların temininin gerçekleştirilmesi amacıyla “Ordu Üniversitesi Gıda Ürünleri Geliştirme Uygulama ve Araştırma Merkezi Altyapısının Geliştirilmesi” başlıklı BAP Altyapı projesi yürütülmektedir.
- Bölgenin sanayi kuruluşlarından Balmir (Arıtepe Tarım ve Hayvancılık A.Ş.), Şenocak Gıda Ltd. Şti., Tutam Çay ve Altaş Yağ Sanayi A.Ş. ile yapılabilecek ortak çalışmalar üzerine toplantılar yapılmış ve iş birliği protokolleri imzalanmıştır.
- Farklı ilçelerdeki heyetlerle karşılıklı iş birliği ziyaretleri gerçekleştirilip ortak yapılabilecek çalışmalar hakkında görüşülmüştür.

- Grgentepede dođal olarak yetişen ve gıda olarak değeriendirilmemiş Orman Gllerinin yre sakinlerinden gelen talep zerine, yreye gidilerek hasatı yapılmış ve yre halkı ile iş birliđi ierisinde gıda rn olarak reele işlenmesi gerekleřtirilmiş olup, rnn depolama stabilitesi izlenmektedir.
- Ordu Belediyesinin talebi zerine belediye tarafından yetiřtirilen lavanta bitkisinin uucu yađı ile ilgili alıřma yapılmıřtır.
- Karadeniz yresine ait kokulu zm gibi meyvelerden kek gibi yeni rnler geliřtirilmiřtir.



IV- KURUMSAL KABİLİYET ve KAPASİTENİN DEĐERLENDİRİLMESİ

stnlkler

- Merkezin fiziki alanı niversite yerleřkesi ierisinde kolaylıkla ulařılabilir bir noktada olması
- Ynetici ve alıřanlarının uzmanlık alanlarının merkez ama ve hedeflerinin gerekleřtirilmesine uygun olması
- Akademik kadro arasında uyumlu iş birliđinin olması
- Yeniliki ve arařtırma odaklı olunması
- Yredeki kamu kuruluřları ve sanayi ile iş birliđi iinde olunması

Zayıflıklar

- Yeni kurulmuş bir birim olarak cihaz bakımından alt yapısının eksikliđi
- Personel sayısının eksikliđi

Değerlendirmeler

- Kısa bir süre öncesinde kurulmuş olan birimizde, kuruluş amacına yönelik olarak çalışmaların yapılabilmesi amacıyla gerekli sarf ve teçhizatın tedarigi için ODÜBAP Altyapı projesi verilmiş olup, projeye bağlı olarak alınacak olan malzemelerin tedarik süreci devam etmektedir.

V. ÖNERİ VE TEDBİRLER

Merkezimizin zayıf yönlerinin aşılması ve uluslararası ölçekte kabul gören nitelikli çalışmalar yapabilmesi için ileri tayin ve teşhis yapabilen cihazların birimize kazandırılması önerilmektedir.

Henüz alt yapı kaynaklarının yeterli olmamasına rağmen, yöreye ait bazı gıda kaynaklarına ait hammaddelerin teminine ve yapılması planlanan çalışmalara ait bilimsel metodlar araştırılmaya başlanmış olup, Üniversite içerisinde yapılabilecek analizlerin kurum içerisinde diğer analizlerin ise Sanayi ve Kamu Kurumları iş birliği içerisinde gerçekleştirilmesi planlanmaktadır. Böylelikle merkezimizdeki çalışmaların ivme kazanması hedeflenmektedir.

İÇ KONTROL GÜVENCE BEYANI

Harcama yetkilisi olarak yetkim dahilinde; bu raporda yer alan bilgilerin güvenilir, tam ve doğru olduğunu beyan ederim.

Bu raporda açıklanan faaliyetler için idare bütçesinden harcama birimimize tahsis edilmiş kaynakların etkili, ekonomik ve verimli bir şekilde kullanıldığını, görev ve yetki alanım çerçevesinde iç kontrol sisteminin idari ve mali kararlar ile bunlara ilişkin işlemlerin yasallık ve düzenliliği hususunda yeterli güvenceyi sağladığını ve harcama birimimizde süreç kontrolünün etkin olarak uygulandığını bildiririm.

Bu güvence, harcama yetkilisi olarak sahip olduğum bilgi ve değerlendirmeler, iç kontroller, iç denetçi raporları ile Sayıştay raporları gibi bilgim dahilindeki hususlara dayanmaktadır. Burada raporlanmayan ve üniversitemiz menfaatlerine zarar veren herhangi bir husus hakkında bilgim olmadığını beyan ederim.

14.01.2022



Dr. Öğr. Üyesi Sümeyye ŞAHİN

Müdür